

MUDAM



Etel Adnan, *Untitled*, 2010 (detail) | Courtesy Star-Somer Gallery, Beirut / Hamburg | © Etel Adnan

Dossier de presse

06.06 — 08.09.2019

Etel Adnan et les modernes

Le Musée d'Art Contemporain du Luxembourg

mudam.com

MUDAM

Communiqué de presse | 05.06.2019

Etel Adnan et les modernes

06.06 — 08.09.2019

Commissaire Sébastien Delot, assisté par Sarah Beaumont et Grégoire Prangé
Espaces Niveau +1, Galerie Est et Galerie Ouest

La saison printemps/été (de mai à septembre) se poursuit au Mudam Luxembourg – Musée d'Art Moderne Grand-Duc Jean avec l'exposition rétrospective consacrée à l'œuvre d'Etel Adnan. À la fois poète, écrivaine et peintre, l'artiste Etel Adnan (1925, Beyrouth) crée depuis les années 1960 une œuvre qui marque plusieurs traits d'union : entre le visuel et l'écrit, entre les cultures orientales et occidentales, entre l'art moderne et l'art contemporain. Reflets d'une relation sensible et vibrante au monde, ses œuvres explorent les questions du paysage, de l'abstraction, de la couleur, de l'écriture, de la mémoire, de l'histoire. Son exposition au Mudam, qui investit les deux galeries de l'étage supérieur du musée, rassemble un large ensemble de ses peintures, tapisseries et œuvres sur papier. Elles sont mises en dialogue avec les œuvres d'artistes modernes et contemporains, qui éclairent de manière nouvelle son œuvre plurielle.

Développée en collaboration avec le Zentrum Paul Klee de Berne suite à un premier volet qui y a été présenté à l'été 2018, l'exposition offre un large panorama de l'œuvre visuelle d'Etel Adnan du début des années 1960 à aujourd'hui. Au cœur de l'exposition se niche la relation que l'artiste entretient avec l'œuvre et la pensée de plusieurs artistes modernes, à commencer par Paul Klee (1879, Münchenbuchsee – 1940, Locarno). Dans un entretien conduit en 2012, Etel Adnan décrit sa fascination pour le travail de l'artiste : « Je crois que Klee est le premier peintre dont je suis tombée amoureuse. Il m'obsédait. Par obsédée, j'entends que ses toiles me mettaient dans un état extatique. Elles m'habitaient. À Kairouan [en Tunisie], il a écrit 'les couleurs et moi ne faisons qu'un'. Et j'ai compris qu'il parlait de révélation.»

C'est ce dialogue avec les modernes que la première galerie déploie, à travers un ensemble de pièces majeures de Paul Klee et d'un choix précis d'œuvres d'autres artistes qui ont marqué sa trajectoire: Vassily Kandinsky (1866, Moscou – 1944, Neuilly-sur-Seine), Nicolas de Staël (1913, Saint-Pétersbourg – 1955, Antibes), et Georges Mathieu (1921, Boulogne-sur-Mer – 2012, Boulogne-Billancourt). Deux tapisseries réalisées dans un centre d'art créé par l'architecte Ramsès Wissa Wassef (1911, Le Caire – 1974, Égypte) sont également présentées dans l'exposition. Ces conversations mettent en avant des notions centrales à l'œuvre d'Etel Adnan, comme l'écriture, le geste, ou le « tissage » – véritable métaphore de la vie elle-même. En introduction, le film *Ismyrne* (2016) du duo libanais Joana Hadjithomas (1969, Beyrouth) & Khalil Joreige (1969, Beyrouth), offre un portrait intime de l'artiste.

La seconde galerie de l'exposition met en avant plusieurs ensembles d'œuvres récentes d'Etel Adnan, qui tendent vers l'abstraction. L'artiste décrit ces peintures comme des « paysages intérieurs » puisant dans les réminiscences de paysages réels. La sensibilité d'Etel Adnan au paysage s'exprime également à travers ses œuvres dépeignant le mont Tamalpais, situé en Californie, et les vues de New York que rassemble son film *Motion* (2012). Ces ensembles dialoguent avec les œuvres de deux artistes contemporaines avec lesquelles Etel Adnan entretient des liens étroits: la peintre et poète Eugénie Paultre (1979, Paris) et la sculptrice libanaise Simone Fattal (1942, Damas).

Note biographique

Née en 1925 à Beyrouth, d'une mère grecque et d'un père syrien, Etel Adnan a grandi entre les cultures et les langues – le grec, l'arabe, le turc, le français et l'anglais. Après des études à Paris, New York et Berkeley en Californie, Etel Adnan a poursuivi ses voyages à travers l'Amérique centrale, l'Amérique du Nord et l'Afrique du Nord. Elle a vécu à Sausalito en Californie, où elle a enseigné la philosophie au Dominican College of San Rafael (1958-1972), à Beyrouth, au Liban, où elle était en charge de la rubrique culturelle du quotidien *Al-Safa*, ou encore à Paris, où elle est installée aujourd'hui. Outre son œuvre visuelle, elle a publié de nombreux recueils de poésie, un roman, des nouvelles, des pièces de théâtre, des essais et est considérée comme l'un des écrivains contemporains les plus importants du monde arabe. Depuis sa participation remarquée à la Documenta 13 en 2012, son œuvre picturale rencontre une très grande reconnaissance internationale. Ses expositions personnelles récentes ont été présentées dans des institutions telles que le Zentrum Paul Klee à Berne (2018), le MASS MoCA à North Adams, Massachusetts (2018), l'Institut du Monde Arabe à Paris (2017), la Serpentine Gallery à Londres (2017), le Irish Museum of Modern Art à Dublin (2015) et le Museum der Moderne Salzburg (2014).

Pressemitteilung | 05.06.2019

Etel Adnan et les modernes

06.06 — 08.09.2019

Kurator Sébastien Delot, assistiert von Sarah Beaumont und Grégoire Prangé
Orte Geschoss 1, Ostgalerie und Westgalerie

Die Frühlings-/Sommersaison (von Mai bis September) im Mudam Luxembourg – Musée d'Art Moderne Grand-Duc Jean setzt sich fort mit einer Retrospektive zum malerischen Werk von Etel Adnan. Seit den 1960er Jahren arbeitet die Dichterin, Schriftstellerin und Malerin Etel Adnan (geb. 1925 in Beirut) an einem Werk, in dem sie deutliche Querverbindungen zwischen Bild und Text, zwischen orientalischer und westlicher Kultur und zwischen der modernen und der zeitgenössischen Kunst zieht. In ihren Werken spiegelt sich eine empfindsame und gleichzeitig kraftvolle Beziehung zur Welt; sie behandeln Themen wie Landschaft, Abstraktion, Farbe, Text, Gedächtnis und Geschichte. Ihre Ausstellung im Mudam, die sich über die zwei Säle der oberen Etage des Mudam erstreckt, zeichnet ein weites Panorama ihres Werkes, das Gemälde, Werke auf Papier und Tapisserien vereint, welche in einen Dialog treten mit Arbeiten anderer moderner und zeitgenössischer Künstler.

Die in Zusammenarbeit mit dem Zentrum Paul Klee in Bern entstandene Ausstellung *Etel Adnan et les modernes*, deren erste Präsentation dort bereits im Sommer 2018 gezeigt wurde, bietet einen Überblick über Etel Adnans bildnerisches Werk von den frühen 1960er Jahren bis heute. Im Zentrum stehen die Beziehungen, die sie mit dem Werk und dem Denken einiger der Künstler der Moderne unterhält, allen voran mit demjenigen von Paul Klee. Zu ihm bemerkte sie im Jahr 2012 in einem Interview: „Ich glaube Klee ist der erste Maler gewesen, in den ich mich verliebt habe. Ich war von ihm wie besessen. Mit ‚besessen‘ meine ich, dass mich seine Gemälde in einen ekstatischen Zustand versetzt haben. Sie verfolgten mich. In Kairouan (in Tunesien) schrieb er: ‚die Farben und ich sind eins‘. Da verstand ich, dass er von einer Offenbarung sprach.“

Und so ist es dieser Dialog mit der Moderne, der sich im ersten Saal in einer Reihe von Werken entfaltet, die gemeinsam mit Adnan ausgewählt wurden. Die Auswahl umfasst eine Reihe bedeutender Werke von Paul Klee (geb. 1879 in Münchenbuchsee, gest. 1940 in Locarno), zu denen Gemälde von Wassily Kandinsky (geb. 1866 in Moskau, gest. 1944 in Neuilly-sur-Seine), Nicolas de Staël (geb. 1913 in Sankt Petersburg, gest. 1955 in Antibes) und Georges Mathieu (geb. 1921 in Boulogne-sur-Mer, gest. 2012 in Boulogne-Billancourt) kommen. Daneben sind zwei Teppiche des Architekten Ramses Wissa Wassef (geb. 1911 in Kairo, gest. 1974 in Ägypten) zu sehen, der ein Zentrum für künstlerische Bildteppiche geschaffen hatte. In jedem einzelnen dieser Dialoge werden zentrale Begriffe des Werks von Adnan deutlich, wie das Schreiben, die Geste oder das Weben – wobei man dieses letztere geradezu als eine Metapher für das Leben selbst sehen kann. Der Film *Ismyrne* (2016) des libanesischen Duos Joana Hadjithomas (geb. 1969 in Beirut) und Khalil Joreige (geb. 1969 in Beirut) liefert in einem berührenden Porträt der Künstlerin Einblicke in den historischen Kontext.

Im zweiten Saal der Ausstellung werden mehrere Ensembles jüngerer abstrakter Arbeiten von Etel Adnan gezeigt. Die Künstlerin nennt diese Gemälde „innere Landschaften“, die von Erinnerungen an wirkliche Landschaften geprägt sind. Ihr Gespür für die Landschaft zeigt sich auch in den Werken, die sie dem Mount Tamalpais widmet, einen Berg in Kalifornien, sowie in den Ansichten von New York, die sie in ihrem Film *Motion* (2012) zeigt. Diese Ensembles wiederum stehen in einem Dialog mit den Arbeiten zweier zeitgenössischer Künstler, zu denen Etel Adnan enge Beziehungen unterhält: zur französischen Dichterin und Malerin Eugénie Paultre (geb. 1979 in Paris) und zur libanesischen Bildhauerin Simone Fattal (geb. 1942 in Damaskus).

Kurzbiografie

Etel Adnan, 1925 in Beirut geborene Tochter einer griechischen Mutter und eines syrischen Vaters, wuchs inmitten zahlreicher Kulturen und Sprachen auf und lernte Griechisch, Arabisch, Türkisch, Französisch und Englisch. Nach ihren Studien in Paris, New York und Berkeley führten sie zahlreiche Reisen nach Nord- und Mittelamerika, sowie nach Afrika. Sie lebte im kalifornischen Sausalito und lehrte von 1958 bis 1972 im College der Dominikaner in San Rafael. Weitere Stationen ihres Lebens waren Beirut, wo sie sich um den Kulturteil der Tageszeitung *Al-Safa* kümmerte, und Paris, wo sie zurzeit lebt. Neben ihrem künstlerischen Werk veröffentlichte Adnan zahlreiche Gedichtbände, einen Roman, Erzählungen, Theaterstücke und Essays. Sie gilt als eine der wichtigsten Autorinnen der arabischen Welt. Ihr Werk wurde in einigen der bedeutendsten internationalen Ausstellungen gezeigt, z. B. auf der Documenta 13 (2012). Daneben waren ihre Arbeiten in großen Einzelausstellungen in führenden Institutionen wie dem Zentrum Paul Klee in Bern (2018), dem MASS MoCA in North Adams, Massachusetts (2018), dem Institut du Monde Arabe in Paris (2017), der Serpentine Gallery in London (2017), dem Irish Museum of Modern Art in Dublin (2015) oder dem Museum der Moderne Salzburg (2014) zu sehen.

Press Release | 05.06.2019

Etel Adnan et les modernes

06.06 — 08.09.2019

Curator Sébastien Delot, assisted by Sarah Beaumont and Grégoire Prangé
Locations Level 1, East Gallery and West Gallery

Spring/Summer season (May-June) at Mudam Luxembourg – Musée d'Art Moderne Grand-Duc Jean continues with a major retrospective exhibition dedicated to the visual work of Etel Adnan. Since the 1960s, the poet, writer and painter Etel Adnan (b. 1925, Beirut) has built up a body of work that makes significant links between the image and text; Eastern and Western cultures; Modernism and contemporary art. Her work reflects a sensitive, dynamic relationship with the world, exploring questions of landscape, abstraction, colour, writing, memory and history. Her exhibition at Mudam, which is hosted across two galleries on the upper floor of the museum, assembles a broad spectrum of her work, including paintings, works on paper and tapestries. These are shown together in dialogue with works by Modernists and contemporary artists, shedding fresh light on her multifaceted oeuvre.

Developed in partnership with the Zentrum Paul Klee in Bern, who presented a first version of the exhibition in 2018, *Etel Adnan et les modernes* provides an overview of Adnan's visual work from the early 1960s to the present day. At its heart lies the artist's relationship with the work and ideas of some of the key protagonists within modern art, first and foremost Paul Klee (b. 1879, Münchenbuchsee; d. 1940, Locarno) who she once described as 'the first painter she fell in love with'. In an interview conducted in 2012, Adnan described an obsession with his work: 'By obsessed, I mean that his paintings put me in a state of ecstasy. They possessed me. In Kairouan [in Tunisia], he wrote, "Colour and I are one." And I understood that he was speaking of revelation.'

It is this dialogue with Modernism that is explored in the first gallery, through a series of works that have been selected in collaboration with Adnan. The selection includes a number of important works by Klee in addition to paintings by Wassily Kandinsky (b. 1866, Moscow; d. 1944, Neuilly-sur-Seine), Nicolas de Staël (b. 1913, Saint Petersburg; d. 1955, Antibes) and Georges Mathieu (b. 1921, Boulogne-sur-Mer; d. 2012, Boulogne-Billancourt). Two tapestries designed at the art centre created by the architect Ramses Wissa Wassef (b. 1911, Cairo; d. 1974, Egypt) are also presented. These conversations highlight some of the key themes in Adnan's work, such as writing, gesture and weaving – this last offering a metaphor for life itself. The film *Ismyrne* (2016) by the artists Joana Hadjithomas (b. 1969, Beirut) and Khalil Joreige (b. 1969, Beirut) gives contextual insight to Adnan's life and work via an intimate portrait.

The second gallery features several groups of recent, abstract works by Adnan. The artist describes these paintings as 'inner landscapes', drawing on her recollections of places she has visited. Adnan's sensitivity to landscape is also visible in works depicting Mount Tamalpais in California and views of New York that are brought together in her film *Motion* (2012). These works are placed in dialogue with others by the painter and poet Eugénie Paultre (b. 1979, Paris) and sculptor Simone Fattal (b. 1942, Damascus) with whom she maintains a close connection.

Biographical note

Born in Beirut to a Greek mother and Syrian father in 1925, Adnan was raised in a multi-cultural and multi-lingual environment acquiring a knowledge of Greek, Arabic, Turkish, French and English language. Following her studies in Paris, New York and Berkeley, California, she travelled extensively in Northern and Central America, as well as in North Africa. She has lived in Sausalito, California, where she taught philosophy at the Dominican College of San Rafael (1958-1972); in Beirut, Lebanon, where she worked as cultural editor for the daily paper *Al-Safa* and in Paris, France, where she currently lives. In addition to her artistic work, she has published several collections of poetry, a novel, short stories, plays and essays, and is regarded as one of the most important contemporary writers in the Arab world. Her work has been featured in several significant international surveys including Documenta 13 (2012). Her work has also been the subject of several major solo exhibitions at institutions including the Zentrum Paul Klee in Bern (2018), MASS MoCA in North Adams, Massachusetts (2018), the Institut du monde arabe in Paris (2017), the Serpentine Gallery in London (2017), the Irish Museum of Modern Art in Dublin (2015) and the Museum der Moderne in Salzburg (2014).

Publication



Etel Adnan

L'exposition est accompagnée d'une publication en anglais avec des textes d'Etel Adnan. Cette artiste polyvalente, qui écrit des essais philosophiques, de la poésie et réalise des œuvres aux champs de couleurs intenses ainsi que des dessins calligraphiques, a clairement trouvé un esprit similaire chez Paul Klee. Dans ce catalogue, Etel Adnan parle de Paul Klee comme d'un premier amour, d'un coup de foudre. Une passion qui aiguisa son regard.

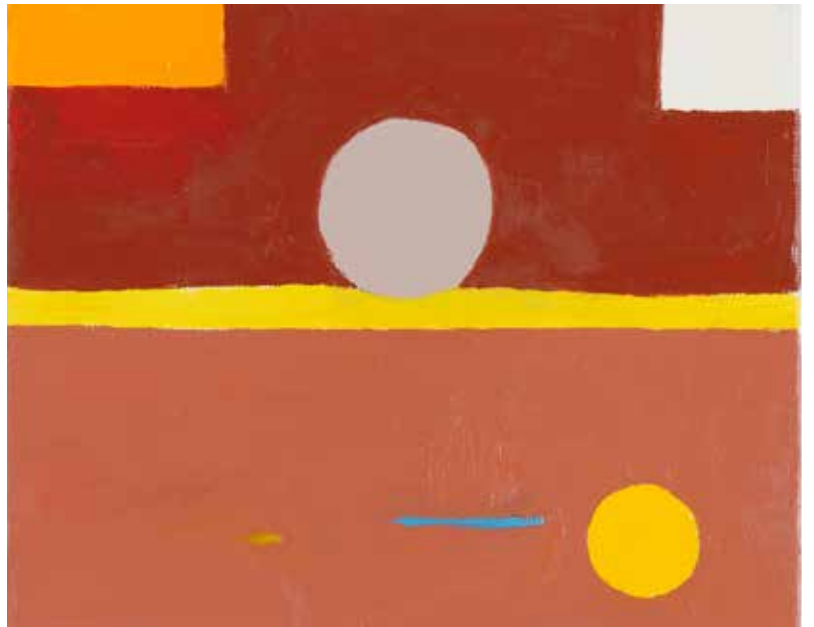
Textes : Etel Adnan, Sébastien Delot, Fabienne Eggelhöfer, Hans-Ulrich Obrist et Kaelen Wilson-Goldie
 25 x 19,5 cm | 118 pages
 Édition Mudam Luxembourg, Zentrum Paul Klee, Éditions Dilecta, 2018
 ISBN 978-2-37372-060-0 | 25 €

Etel Adnan

The exhibition is accompanied by a catalogue with texts by Etel Adnan. This polyvalent artist, who writes poetry and essays on philosophy and produces works with expanses of intense colours as well as calligraphic drawings, has truly found a similar spirit in Paul Klee. In this catalogue, Etel Adnan talks about Paul Klee as of a first love, a love at first sight. A passion that has sharpened her gaze.

Texts: Etel Adnan, Sébastien Delot, Fabienne Eggelhöfer, Hans-Ulrich Obrist, Kaelen Wilson-Goldie
 English | 25 x 19,5 cm | 118 pages
 Edition Mudam Luxembourg, Zentrum Paul Klee, Éditions Dilecta, 2018
 ISBN 978-2-37372-060-0 | 25 €

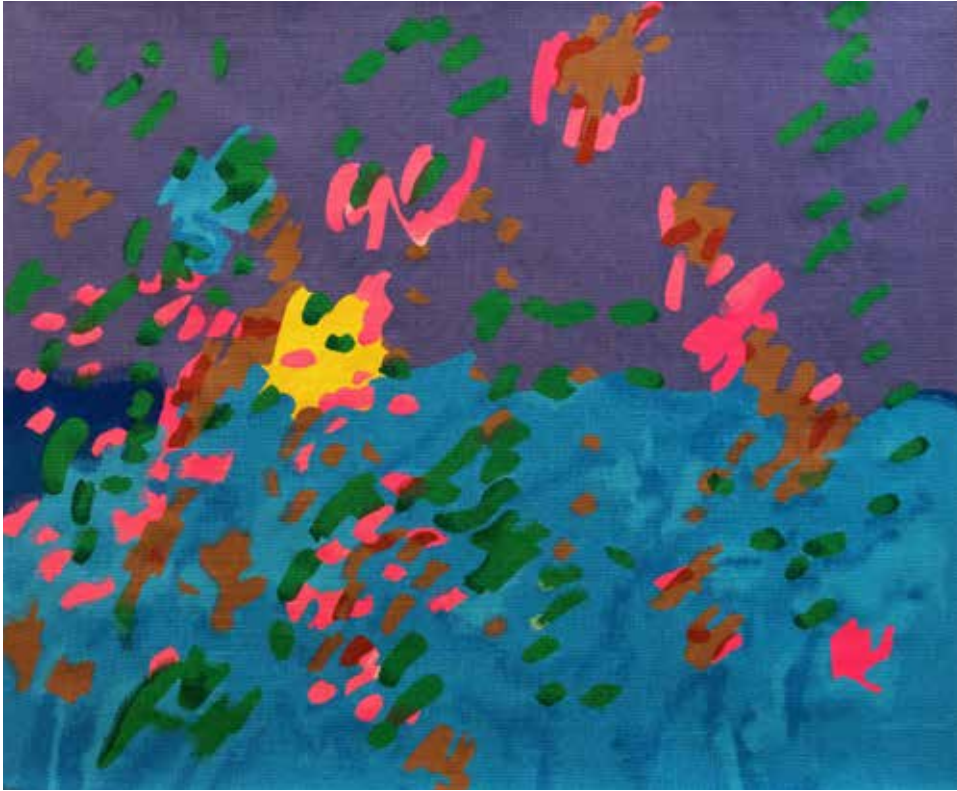
Images Presse Press visuals



Etel Adnan, *Untitled*, 2010
 Courtesy Sfeir-Semler Gallery, Beirut/Hamburg © Etel Adnan



Etel Adnan, *Untitled*, 2012
 Collection Andrée Sfeir-Semler, Hamburg © Etel Adnan



Etel Adnan, *Explosion Florale*, 1968/2018
Courtesy Steir-Semler Gallery, Beirut/Hamburg © Etel Adnan



Etel Adnan, *Traveler*, 2016
Courtesy Steir-Semler Gallery, Beirut/Hamburg © Etel Adnan



Etel Adnan, *Untitled*, 2016
Courtesy Galerie Lelong & Co. © Etel Adnan



Etel Adnan, *Low Tide*, 1967-73, 2017
Courtesy Galerie Lelong & Co. © Etel Adnan



Etel Adnan, *Untitled*, 1970s
Private collection, Paris © Remi Villaggi



Etel Adnan, *Untitled*, 1963
Private collection, Paris © Remi Villaggi



Etel Adnan, *Untitled* 1965
Courtesy Sfeir-Semler Gallery, Beirut/Hamburg © Etel Adnan

Evénements

Events

Lectures et performance musicale

Sophie Langevin lit Etel Adnan

16.06.2019 | 15h00 | FR | Dans l'exposition

En écho à l'œuvre picturale présentée au Mudam, Sophie Langevin, comédienne et metteur en scène, a sélectionné des textes d'Etel Adnan, pour qui l'écriture et la peinture sont indissociables. Sophie Langevin propose un voyage à travers ses récits extraits de « Voyage au mont Tamalpais » et le « Prix que nous ne voulons pas payer pour l'amour » et emporte le public dans une traversée dans le cœur et l'âme en alerte de cette artiste majeure.
Gratuit avec ticket d'entrée | Sans réservation

Sophie Langevin lit Etel Adnan

Avec la participation de Rajivan Ayyappan

08.09.2019 | 15h00 | FR | Dans l'exposition

Pour ce deuxième rendez-vous dans l'univers des mots d'Etel Adnan, Sophie Langevin s'accompagne de Rajivan Ayyappan, designer sonore et pioche dans l'œuvre poétique « Le cycle des tilleuls » pour un nouveau voyage entre abstraction et figuration. À travers la métaphore de deux tilleuls, Etel Adnan tisse une épopée de la vie, de la mort et de la résurrection. Son écriture puissante et pourtant simple évoque les écueils et les tragédies de l'existences. Entre les silences utilisés par Etel Adnan comme formes et assemblages surgiront les chants multiples de Rajivan Ayyappan et le souffle de Sophie Langevin.
Gratuit avec ticket d'entrée | Sans réservation

Poetry Readings

Elsa Rauchs reads Etel Adnan

28.07.2019 | 11h45 | EN | In the exhibition

08.09.2019 | 11h45 | EN | In the exhibition

(After the regular guided tour in English) The actress Elsa Rauchs will read Etel Adnan's English written poems selected from the book "To look at the sea is to become what one is". Ranging between essay, fiction, poetry, memoir, feminist manifesto, and philosophical treatise, while often challenging the conventions of genre, Adnan's works give voice to the violence and revelation of the last six decades as it has centered, in part, within the geopolitics of the Arab world, and in particular the author's native Beirut.

Free with museum ticket | No booking required

Workshop Art Freak

Visual Poetry

07 + 08.09.2019 | 14h00-17h00 | Studio | LU / FR / DE / EN

Workshop autour de la question de l'abstraction.

Comment traduire une idée, une émotion ou un rêve en images abstraites ?

Gratuit avec ticket d'entrée | Sans réservation Free with museum ticket | No booking required

Programme enfants Children programme

Tell me a picture

06.06.2019 | 14h30-16h30 | 9-12 ans years old | LU / FR / DE / EN

13.06.2019 | 14h30-16h30 | 6-8 ans years old | LU / FR / DE / EN

Dans le cadre de Within the framework of Etel Adnan et les modernes

Dictée ludique: comment les mots se transforment en images

Spelling dictation: how words translate into images

Réservation nécessaire booking required: mudam.lu/minibooking | t: +352 4537 85 531

Prix Fee: 8€/workshop

Mudam Go ! Etel Adnan

15.06 - 08.09.2019 | Studio | 6+ ans years old | LU / FR / DE / EN

Week-ends et vacances scolaires luxembourgeoises week ends and luxemburgish holidays

Jeux d'observation et activités autour de l'exposition

Observation games and activities around the exhibition

Gratuit avec ticket d'entrée | Sans réservation Free with museum ticket | No booking required

Vernissage Mudamini - Etel Adnan et les modernes

29.06.2019 | 13h30-18h00 | 6-12 ans years old | LU / FR / DE / EN

Vernissage dédié aux enfants dedicated to children

Réservé aux membres Mudamini for Mudamini members only

Réservation nécessaire booking required: mudam.lu/minibooking | t: +352 4537 85 531

Gratuit pour les enfants et 2 parents Free for children and 2 parents

Natural dye

07 + 08.08 | 10h00 -16h00 | 9-12 ans years old | LU / FR / DE / EN

Autour de l'oeuvre de Around the work of Etel Adnan et les modernes

par l'artisan designer textile with textile designer Juliette Vergne

À la découverte des couleurs de la nature Discover natural dye

Workshop sur 2 jours 2-day workshop. Min. 3, max.12 participants.

Inscription pour les 2 jours uniquement Booking for both days only

mudam.lu/minibooking | t +352 45 37 85 531

Prix Fee: 40€/workshop (**Déjeuner et boissons inclus** Lunch and drinks included)

Natural colours initiation

22.07 - 26.07.2019 | Tous les jours 10h00 -12h00 daily | 6-8 ans years old | LU / FR / DE / EN

Autour de l'oeuvre de Around the work of Etel Adnan et les modernes

Par la designer with designer Lucie Majerus

Créer sa propre couleur naturelle Create your very own natural colour

Inscription pour les 5 jours uniquement Booking for the duration of the workshop (5 days) only

mudam.lu/minibooking | t +352 45 37 85 531

Prix Fee: 40€/workshop (**Dejeuner et boissons inclus** Lunch and drinks included).

Etel Adnan et les modernes

06.06 — 08.09.2019

@MudamLux #MudamLux #OpenMuseum #Etel Adnan

L'exposition Etel Adnan et les modernes au Mudam Luxembourg – Musée d'art Moderne Grand-Duc Jean est organisée en collaboration avec le Zentrum Paul Klee à Berne.

The exhibition Etel Adnan et les modernes at Mudam Luxembourg – Musée d'art Moderne Grand-Duc Jean is organised in collaboration with the Zentrum Paul Klee in Bern.

Scénographie Exhibition design : Polaris Architects

Partenaire média Media partner

LUXEMBOURG TIMES

Informations pratiques Practical information

Adresse et informations Address and information

Mudam Luxembourg – Musée d'Art Moderne Grand-Duc Jean
3, Park Dräi Eechelen, L-1499 Luxembourg-Kirchberg
T +352 45 37 85 1, info@mudam.com, mudam.com

Contacts presse Press contacts

Mudam Luxembourg – Musée d'Art Moderne Grand-Duc Jean

Julie Jephos, **Responsable presse** Head of press
j.jephos@mudam.com | +352 45 37 85 633

If you wish to unsubscribe from our mailing list, please message: dataprotect@mudam.com



Mudam Luxembourg

Inauguré en 2006, spécialement conçu par le célèbre architecte sino-américain Ieoh Ming Pei, Mudam Luxembourg – Musée d'Art Moderne Grand-Duc Jean se situe dans le Park Dräi Eechelen, dominant le splendide centre historique de la ville de Luxembourg. Le Mudam a comme mission de collectionner, conserver et de présenter l'art contemporain dans ce qu'il a de plus pertinent pour notre époque et de le rendre accessible au public le plus large possible à travers ses expositions, ses publications, ses programmes artistiques et pédagogiques, et ses partenariats.

Mudam Luxembourg – Musée d'Art Moderne Grand-Duc Jean opened in 2006 in a purpose-built building designed by the renowned Sino-American architect Ieoh Ming Pei and is located in the Park Dräi Eechelen, overlooking the historic city of Luxembourg. Through its collection, exhibitions, artistic and educational programmes and partnerships, Mudam Luxembourg aims to advance its mission to present the most relevant contemporary art of our time to the largest possible public.

Mudam Luxembourg – Musée d'Art Moderne Grand-Duc Jean
Ieoh Ming Pei Architect Design
© Photo: Christian Aschman | Mudam Luxembourg

Mudam Luxembourg – Musée d'Art Moderne Grand-Duc Jean remercie
Mudam Luxembourg – Musée d'Art Moderne Grand-Duc Jean thanks

L'ensemble des donateurs et des mécènes, et en particulier pour leur soutien exceptionnel
All the donors and the sponsors, and particularly

The Leir Foundation, JTI, Cargolux, M. et M^{me} Norbert Becker-Dennewald

et également
as well as

Arendt & Medernach, CapitalaWork Foyer Group, PwC, The Loo & Lou Foundation, Bank of China Luxembourg, Bilia-Emond, Banque Internationale à Luxembourg, KNEIP, Soludec SA, CACEIS, Kaspersky Lab, Banque Pictet & Cie (Europe), Dussmann Services Luxembourg, Indigo Park Services SA, EducDesign, Les Amis des Musées d'Art et d'Histoire.

Mudam Luxembourg est financé par le Ministère de la Culture
Mudam Luxembourg is financed by the Luxembourg Ministry of Culture